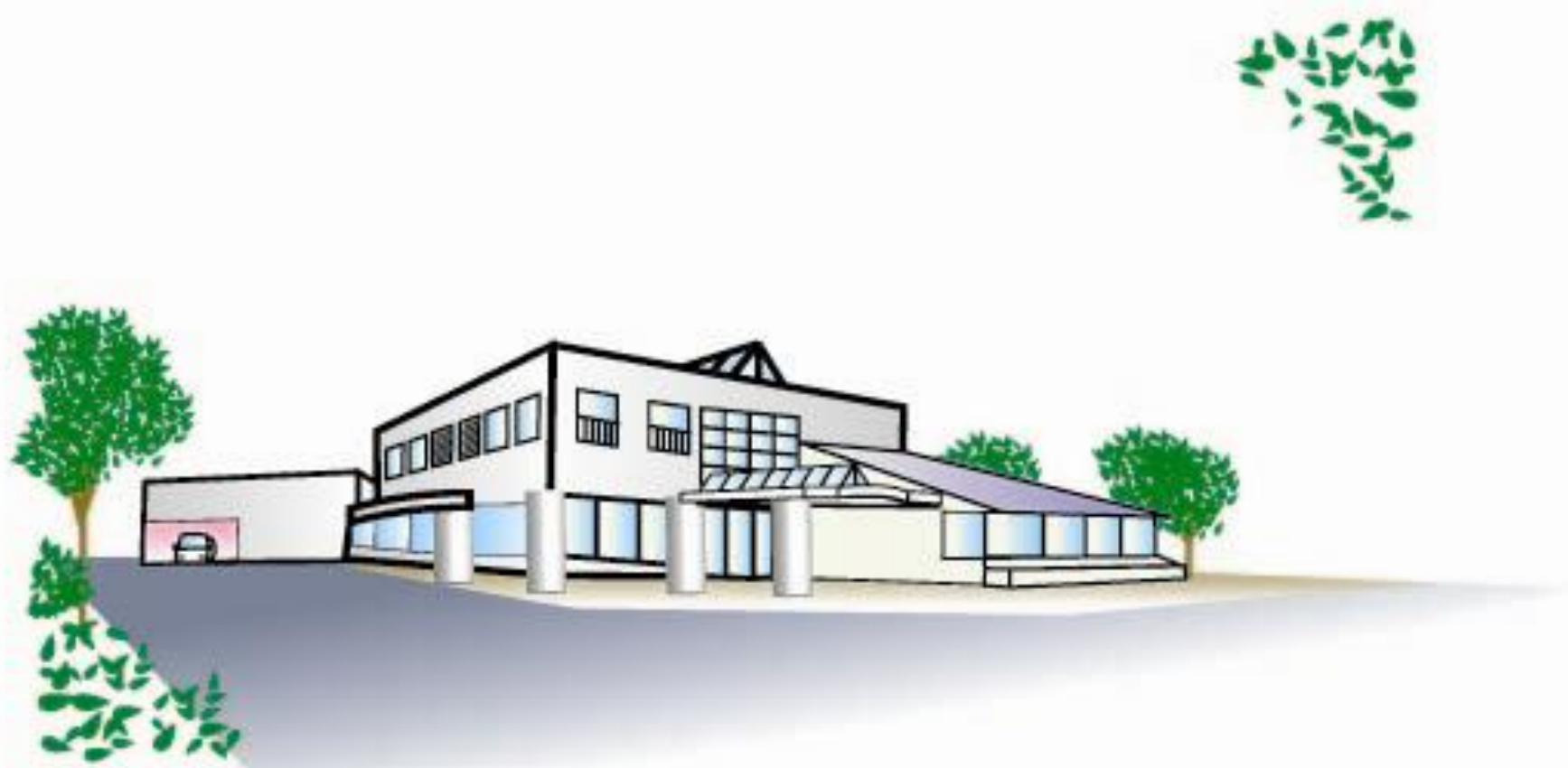


# 平成 26 年度図書館年報



八街市立図書館



## 目次

1. 運営方針	1
2. 図書館の沿革	2
3. 施設概要	6
4. 事務分掌及び組織	7
5. 予算・決算	8
6. 主催事業	9
7. サービス指標	14
8. 蔵書構成	15
9. 登録状況	16
10. 利用状況	17
11. 図書館刊行物一覧	19
12. 所蔵雑誌及び所蔵新聞一覧	20
13. 図書館協議会委員名簿	21
14. 図書館資料収集方針	22
15. 図書館資料除籍基準	24
16. 図書館資料リサイクル基準	25



## 1. 運営方針

八街市立図書館は、生涯学習の場として、市民のニーズに即した図書館サービスを展開し、その期待に応えるように努める。また、すべての市民が等しく図書館サービスを受けられるよう開かれた図書館をつくりあげる事を運営の基本とする。

### 【重点施策】

#### (1) 図書館資料の充実

新鮮で魅力ある資料を収集し、参考調査のための資料、児童のための資料、地域・行政資料及び視聴覚資料の収集に力を入れる。

#### (2) 貸出、予約サービスの充実

利用者の期待や、要望に応えられるよう、資料を提供し、予約サービスに力を入れる。

#### (3) 参考調査活動の充実

書誌データベースの強化、職員の資質向上により、参考調査活動の充実を図る。

#### (4) 児童サービスの充実

おはなし会を開くほか、学校や幼稚園などと連携し、きめ細かいサービスを展開する。

#### (5) 移動図書館活動の充実

移動図書館の効果的な運行により地域格差の解消を図り、来館の困難な高齢者や幼児へのサービスも充実させる。

#### (6) 集会活動の充実

映画会、講座などの集会事業の充実を図り、読書普及に努めると共に、市民に出会いと安らぎの場を提供する。

#### (7) 高齢者・障害者に対するサービスの充実

市民への広報を強化すると共に、ニーズを的確に把握し、ニーズに即したサービスを展開する。

#### (8) 広報活動の充実

様々な機会を利用して市民に図書館をPRすることにより、図書館への理解を深め、利用の促進を図る。

#### (9) 相互協力活動の充実

相互協力の有効な活用により、迅速、かつ適切な資料提供を行う。

#### (10) 職員の資質の向上

職員は各種研修に積極的に参加し、また自己研修に努めて資質の向上を図り、より良い図書館運営に努める。

## 2. 図書館の沿革

昭和29年	11月	・町村合併後、教育行政推進の一環として八街町公民館(旧役場)及び八街町公民館川上分館に八街町公民館附属図書館設置、毎月6日間開館
昭和39年	11月	・町村合併10周年を記念して八街町立図書館として独立 ・この年より読書感想文コンクール開催 (昭和39年5月「八街読書会」発足)
昭和52年	10月	・旧千葉県立八街高等学校(現市役所)図書室へ移転 延床面積 178.51㎡ 閲覧席 20席 移転のため、10月中旬～11月まで休館
昭和56年	3月	・千葉県立中央図書館から移動図書館「ひかり号」の無償譲渡を受け改装し、初代「ひばり号」が誕生
	4月	・移動図書館の町内巡回計画に伴い、職員3名が増員され、計4名となる
	7月	・移動図書館初代「ひばり号」が巡回開始 (ステーション数 6カ所 週1回巡回)
昭和58年	5月	・移動図書館車の老朽に伴い、26人乗りマイクロバスを改造した新しい移動図書館車の製作に取りかかる
	10月	・2代目「ひばり号」が完成し、町内を巡回開始 (ステーション数 6カ所 週1回巡回)
昭和63年	7月	・図書館基本計画(図書館計画施設研究所へ委託)作成 (～平成元年2月)
平成元年	4月	・新館開館準備のため、千葉県教育庁社会教育課(千葉県立西部図書館)より、職員1名を招聘、町職員1名を採用し、計2名で社会教育課の中に図書館準備室を設ける
		・新館用地地質調査実施(～7月)
	6月	・図書館基本設計、基本計画作成(～平成2年3月)
平成3年	3月	・新館開館準備のため、3月20日をもって旧館休館 ・新館竣工
	4月	・新館職員5名(うち司書4名)を新規採用、本庁より2名配属、初代館長に長柄弘道氏就任 ・図書館業務にコンピュータ導入(富士通ILISX30)
	10月	・旧八街町立図書館閉館、八街町立図書館新館オープン
	11月	・移動図書館「ひばり号」のステーションを8ステーションに変更 (隔週・月2回巡回)
平成4年	4月	・市制施行に伴い、図書館の名称が「八街市立図書館」となり、2代目館長に押尾紀子氏就任
	9月	・学校週休2日制の導入に伴い「えほんがうごくえいがかい」を開始

平成 6年	7月	<ul style="list-style-type: none"> <li>・移動図書館の老朽化に伴い、新しい移動図書館を製作する（社会教育施設活性化支援事業）</li> <li>・移動図書館「ひばり号」のステーションを12ステーションに変更</li> </ul>
平成 7年	3月	<ul style="list-style-type: none"> <li>・移動図書館3代目「ひばり号」完成</li> </ul>
平成 8年	4月	<ul style="list-style-type: none"> <li>・3代目館長に緑川由紀子氏就任</li> <li>・図書の出借冊数を無制限とする</li> <li>・ビデオソフトの館外貸出開始（2点・7日間）</li> <li>・本の案内カウンター設置</li> <li>・移動図書館「ひばり号」のステーションを16ステーションに変更</li> </ul>
	11月	<ul style="list-style-type: none"> <li>・千葉県教育委員会功労者受賞</li> </ul>
平成 9年	3月	<ul style="list-style-type: none"> <li>・コンピュータシステムを全面的に新システム（富士通ILIS-wing）へ移行</li> </ul>
平成10年	3月	<ul style="list-style-type: none"> <li>・図書館年報創刊</li> </ul>
	4月	<ul style="list-style-type: none"> <li>・4代目館長に松崎のぶ子氏就任</li> </ul>
	8月	<ul style="list-style-type: none"> <li>・ティーンズコーナー設置</li> <li>・古くなった雑誌のリサイクルを開始</li> </ul>
	9月	<ul style="list-style-type: none"> <li>・八街ライオンズクラブより図書館バック寄贈</li> </ul>
	12月	<ul style="list-style-type: none"> <li>・歩行者用通路門扉を設置</li> </ul>
平成11年	6月	<ul style="list-style-type: none"> <li>・図書館協議会会長 檜垣幹雄氏、全国図書館協議会表彰受賞</li> </ul>
平成12年	4月	<ul style="list-style-type: none"> <li>・5代目館長に尾高幸子氏就任</li> </ul>
	7月	<ul style="list-style-type: none"> <li>・開館時間延長試行開始（～6時・火～金曜日・8月まで）</li> </ul>
平成13年	7月	<ul style="list-style-type: none"> <li>・開館時間延長試行開始（～6時・火～金曜日・8月まで）</li> </ul>
	10月	<ul style="list-style-type: none"> <li>・新館開館10周年記念事業</li> </ul>
平成14年	3月	<ul style="list-style-type: none"> <li>・コンピュータ新システム（富士通ILIS-wing21/UX）導入及び蔵書点検のため1カ月休館</li> <li>・緊急地域雇用創出特別基金事業により書庫所蔵資料の受入及び整理作業を業者委託により実施</li> </ul>
	4月	<ul style="list-style-type: none"> <li>・リニューアルオープン式</li> <li>・利用者用インターネット端末7台開設</li> <li>・図書館ホームページ開設</li> <li>・インターネット及び携帯電話からの資料検索及び予約受付開始、利用者開放端末1台増設</li> </ul>
	7月	<ul style="list-style-type: none"> <li>・図書館おはなし会協力団体「八街おはなしボランティアグループおひさまはらっぱ」印旛郡市社会教育功労表彰</li> <li>・雑誌・AV資料の貸出期間改定（1週間から2週間へ）</li> <li>・開館時間延長試行開始（～7時・火～金曜日・8月まで）</li> </ul>
平成15年	4月	<ul style="list-style-type: none"> <li>・6代目館長に青柳等氏就任</li> <li>・平成15年度子どもの読書活動優秀実践図書館文部科学大臣表彰</li> <li>・移動図書館「ひばり号」のステーション数を18ステーションに変更</li> </ul>
	7月	<ul style="list-style-type: none"> <li>・開館時間延長試行開始（～7時・火～金曜日・8月まで）</li> </ul>
	9月	<ul style="list-style-type: none"> <li>・緊急地域雇用創出特別基金事業により学校図書室蔵書情報化整備</li> </ul>

を業者委託により実施

平成16年	4月	・「八街おはなしボランティアグループおひさまはらっぱ」文部科学大臣表彰
	7月	・開館時間延長試行開始（～6時・火～金曜日・8月まで）
	9月	・開架用Y型複式2連5段書架1台、書庫用BS-170単式7段1連書架1台増設
平成17年	2月	・特定録音物等郵便物発受施設に指定
	4月	・複写機使用料を1枚10円に改訂
		・開館時間延長試行開始（～6時・金曜日・通年）
	7月	・書庫用BS-170単式7段5連書架1台増設
平成18年	8月	・書庫用BS-170単式7段6連書架1台増設
平成20年	4月	・7代目館長に野村清一氏就任
		・開館時間延長試行開始（～7時・金曜日・通年）
	6月	・開架用木製Y型複式3連5段書架1台増設
平成21年	3月	・コンピュータ新システム（富士通iliswing21/ux+）導入及び蔵書点検のため3週間休館
		・児童用インターネット端末1台設置
	4月	・開館時間延長試行開始（～7時・水・金曜日・通年）
		・市外在住者の予約・リクエストサービスの制限開始（予約上限2点まで、リクエスト不可）
		・移動図書館「ひばり号」のステーションを変更
	5月	・開架用木製傾斜2連6段書架1台、3連6段書架1台増設
	6月	・医療・健康情報コーナー設置
		・大活字本コーナー設置
		・長期未返却者に対する貸出及び予約リクエストの受付停止措置開始
平成22年	4月	・八街市関連新聞記事索引発行
	5月	・祝日の一部開館を試行的に実施
		・こどもの日特別映画会を開始
	7月	・電動式移動棚（スタックランナー）増設
	8月	・「国民読書年」及び「やちまた教育の日」記念事業として、おすすめ本のPOPを募集し、20点を館内に掲示
	11月	・祝日の一部開館を試行的に実施
		・文化の日特別映画会を開始
平成23年	3月	・11日（金）に発生した東日本大震災直後から翌日12（土）まで臨時休館とし、13日（日）より開館、開館時間の延長を中止（さらに福島第一原発炉心溶解、被ばく被害も発生）
		・震災生活情報源コーナー設置、また当館ホームページにも掲載
	4月	・0～2歳児を対象とした「おひざでだっこのおはなし会」を開催
		・小学校入学お祝事業、贈呈用ブックリスト「1年生へのおくりもの」作成
		・子ども読書の日・こどもの読書週間おはなし会スペシャル開催
	5月	・パラダイスシアター平日版の上映開始
		・開館時間の延長を一部、金曜日のみ再開



	6月	<ul style="list-style-type: none"> <li>・ 県民の日映画会開催</li> <li>・ 電動式移動棚（スタックランナー）2台及びBS型書架増設</li> </ul>
	7月	<ul style="list-style-type: none"> <li>・ 東北復興応援企画展示「がんばれ東北！」コーナー設置</li> </ul>
	7月～11月	<ul style="list-style-type: none"> <li>・ ジュニア司書養成講座開催</li> </ul>
	9月	<ul style="list-style-type: none"> <li>・ 開館時間の延長を水曜日を加えて全面的に再開</li> </ul>
	10月	<ul style="list-style-type: none"> <li>・ 図書館開館20周年記念事業「グリム童話の世界」を開催</li> </ul>
	11月	<ul style="list-style-type: none"> <li>・ やちまた教育の日月間おはなし会スペシャル開催</li> </ul>
平成24年	2月	<ul style="list-style-type: none"> <li>・ なかざわくみこ原画展開催</li> </ul>
	3月	<ul style="list-style-type: none"> <li>・ 書評に載った本コーナー設置</li> <li>・ 闘病記文庫コーナー設置</li> </ul>
	4月	<ul style="list-style-type: none"> <li>・ ブックスタート事業支援開始</li> <li>・ 就学前（4歳～6歳）を対象としたおはなし会と小学生を対象としたおはなし会を統合</li> <li>・ 0～1歳児を対象とした「はいはいよちよちおはなし会」を開催（「おひぎでだっこのおはなし会」は2～3歳児を対象とする）</li> <li>・ ホームページ上にパスファインダーのひろばを公開</li> </ul>
	6月	<ul style="list-style-type: none"> <li>・ 学級文庫サービスを開始</li> </ul>
	7月	<ul style="list-style-type: none"> <li>・ 書庫に電動式移動棚（スタックランナー）増設</li> </ul>
	10月	<ul style="list-style-type: none"> <li>・ ホームページにレファレンス事例集を公開</li> </ul>
	11月	<ul style="list-style-type: none"> <li>・ 第2回子ども司書推進全国研究大会にて事例発表</li> </ul>
平成25年	4月	<ul style="list-style-type: none"> <li>・ 8代目館長に藤崎康雄氏就任</li> <li>・ 医療健康サービス（闘病記文庫の疾病別目録・リンク集）を、ホームページ上に公開</li> </ul>
	6月	<ul style="list-style-type: none"> <li>・ BS型書架（書庫）増設</li> </ul>
	7月	<ul style="list-style-type: none"> <li>・ 子育て支援センター「ほっと広場」でのわらべ歌・読み聞かせの実施</li> </ul>
平成26年	3月	<ul style="list-style-type: none"> <li>・ 館内の避難通路確保のため、老朽化した視聴用AV機器2台を撤去、さらにインターネット用端末を5台として整備を図った</li> </ul>
	4月	<ul style="list-style-type: none"> <li>・ 9代目館長に堀越和則氏就任</li> </ul>
	8月	<ul style="list-style-type: none"> <li>・ ぬいぐるみのおとまり会実施</li> </ul>
	10月	<ul style="list-style-type: none"> <li>・ 読書週間書庫開放事業</li> <li>・ 第100回全国図書館大会にて事例発表</li> <li>・ 「私が選んだおすすめ本」募集展示</li> </ul>

### 3. 施設概要

#### 主な施設

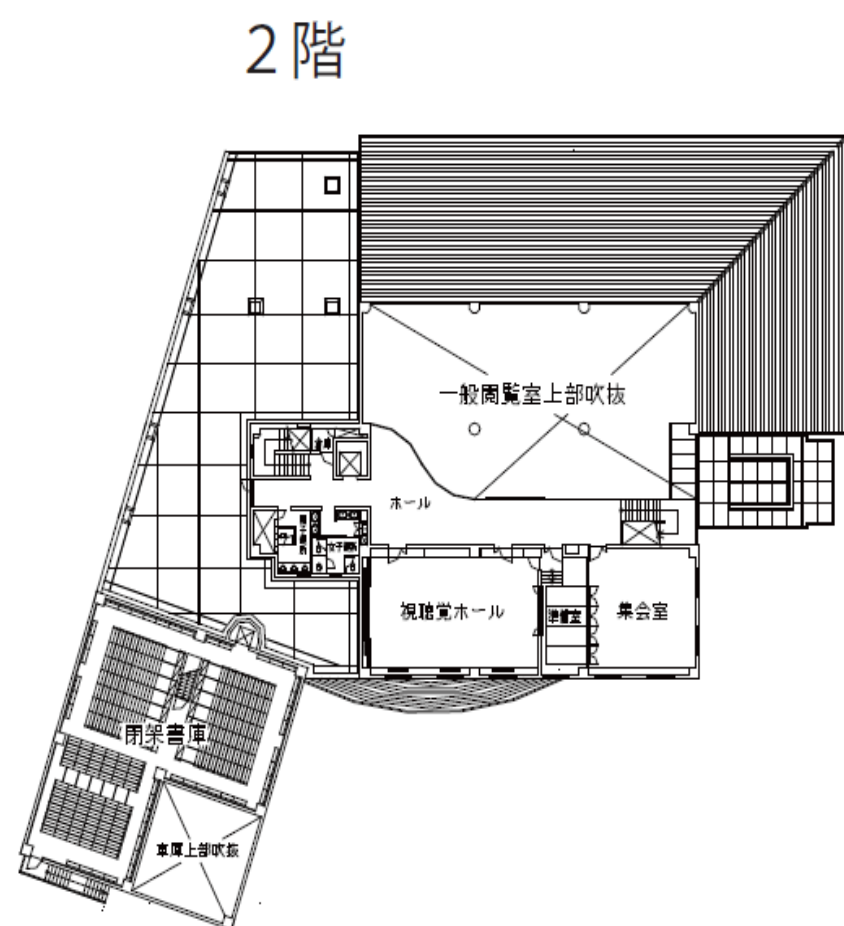
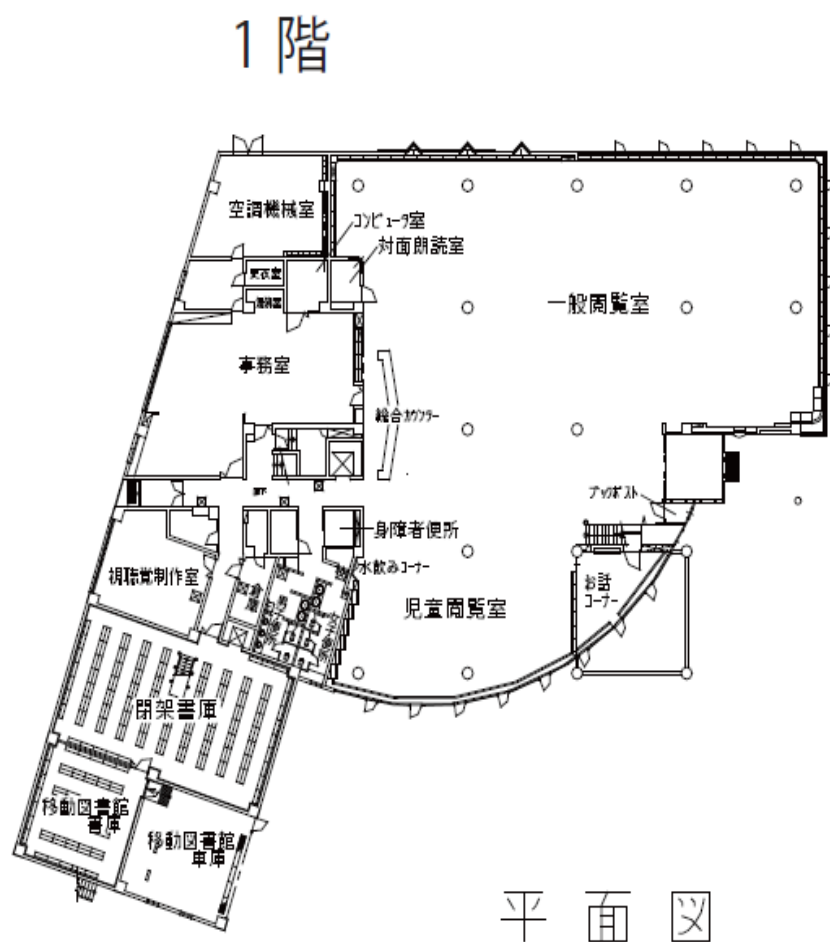
館名	八街市立図書館		
所在地	八街ほ 800 番地 1		
開館	平成 3 年 10 月 6 日		
最寄駅からの所用時間	徒歩で 20 分		
施設	構造	鉄筋コンクリート造 地上2階建	
	敷地面積 共有	16,113.00 m <sup>2</sup>	
	図書館敷地	5,358.00 m <sup>2</sup>	
	建築面積	1,606.33 m <sup>2</sup>	
	延床面積	2,072.20 m <sup>2</sup>	
	1 階	一般閲覧室	581.63 m <sup>2</sup>
		児童閲覧室	162.91 m <sup>2</sup>
		対面朗読室	7.42 m <sup>2</sup>
		身障者トイレ	4.83 m <sup>2</sup>
	2 階	集会室	60.30 m <sup>2</sup>
		視聴覚ホール	98.65 m <sup>2</sup>
	1. 2階その他	1,156.46 m <sup>2</sup>	
	独立・併設	併 設	
	収容可能冊数	285,000 冊	
	開架	87,000 冊	
	閉架書庫	181,000 冊	
	移動図書館書庫	17,000 冊	
	閲覧席	107 席	
	一般	46 席	
	児童	23 席	
その他	38 席		
駐車場 共有	154 台		
身障者用	3 台		
利用者用端末	9 台		

※利用端末は、Web-OPAC3台、児童用端末を含む。

#### 移動図書館車

名称	ひばり号	
車体名	三菱キャンター	
仕様	全長	6.350 m
	車幅	2.120 m
	車高	2.800 m
	乗車定員	3 人
	排気量	4,560 cc
	積載冊数	3,000 冊
	スピーカー	3 基
	燃料	軽油
各地区のステーション	毎月第1・第3 水曜日	交進小学校
		榎戸第2児童公園付近(泉台)
		藤の台集会所
	毎月第1・第3 木曜日	みどり台第1児童公園
		二州小学校沖分校
		八街市役所
		文違コミュニティセンター
	毎月第2・第4 水曜日	市営住宅朝陽団地
		朝陽小学校
		二州小学校
	毎月第2・第4 木曜日	JA いんば物流合理化センター前
		吉倉ガーデンタウン
朝日区青年館		
市営住宅笹引団地		
笹引小学校		
川上小学校		
	大谷流子どもの遊び場	
	希望ヶ丘(コミュニティセンターわき)	

#### 施設の平面図



## 4. 事務分掌及び組織

### (1) 事務分掌

#### 管理班

- (ア) 館の運営計画の立案に関する事。
- (イ) 調査、統計及び広報に関する事。
- (ウ) 文書の收受、発送、整理及び保存に関する事。
- (エ) 予算経理に関する事。
- (オ) 図書館資料の収集、整理及び管理に関する事。
- (カ) 施設、設備及び備品の維持管理に関する事。
- (キ) 図書館協議会に関する事。

#### 奉仕班

- (ア) 図書館資料の館内利用、館外利用、対面朗読及び複製に関する事。
- (イ) 参考調査に関する事。
- (ウ) 読書会、おはなし会、映画会等の主催及び奨励に関する事。
- (エ) 読書グループ活動の援助に関する事。
- (オ) 図書館資料の相互貸借に関する事。
- (カ) 移動図書館に関する事。

### (2) 組織

館長	堀越	和則 (視聴覚教材センター長兼務)
副主幹	高橋	良一
主査	高橋	みち子
主査	羽生	佳史
主査	金谷	隆之
主査補	石原	照美
主査補	遠藤	全朗
主査補	坂本	恭子
主査補	三瓶	正明
副主査	伊藤	恭子
主任司書	木野	慶子
司書	大野	貴子
		(視聴覚教材センター)
主事	山崎	芙実雄 (図書館兼務)

## 5. 予算・決算

### (1) 平成26年度の決算及び平成27年度当初予算

単位：千円

科目(節)	説明	平成26年度 決算額	平成27年度 当初予算額
1 報酬	図書館協議会委員報酬	61	61
2 給料	一般職給料	51,506	51,113
3 職員手当等	一般職職員手当	25,404	24,208
4 共済費	共済組合負担金	14,539	14,886
7 賃金	臨時職員賃金	5,790	5,823
8 報償費	講座講師謝礼	0	0
9 旅費	特別旅費	29	29
11 需用費	消耗品費	9,871	9,025
	燃料費		
	食糧費		
	印刷製本費		
	光熱水費		
12 役務費	修繕料	865	820
	通信運搬費		
	手数料		
13 委託料	保険料	11,392	11,400
	機器保守管理業務委託料		
	館内設備管理委託料		
14 使用料及び賃借料	新刊マーク作成業務委託料	1,503	1,492
	機器賃借料		
	TOOLi 使用料		
18 備品購入費	資料購入費・備品購入費	10,347	10,300
19 負担金補助及び交付金	国・県図書館協会負担金	47	48
27 公課費	自動車重量税	96	8
	合計	131,450	129,213

※2 給料、3 職員手当、4 共済費は視聴覚センター職員分を含む。

### (2) 平成26年度資料購入費の内訳及び27年度予算

単位：千円

種別	平成26年度 決算額	説明	平成27年度 予算額
図書	9,765	6,548冊(一般書5,717冊、児童書831冊)	10,300
視聴覚資料	582	79点(CD31点、DVD45点、CDROM3点)	
雑誌・新聞	1,331	雑誌105誌、新聞9紙	1,332
合計	11,678		11,632

## 6. 主催事業

### (1) 講座等

月日	講座名	講師	内容	参加者数
毎月 第2 土曜日	えほんがうごくえいがかい (1日2回上映)		絵本をもとにした映画の上映や絵本の紹介を行った。	24回 363人
毎月 第3 日曜日	パラダイスシアター		映像資料を用いて一般向け及び児童向けの上映を行った。	12回 67人
毎月 第1・2・3 火曜日	パラダイスシアター平日版		映像資料を用いて一般向け及び児童向けの上映を行った。	62回 570人
隔月	児童クラブへの配本		配本を希望する児童クラブ7カ所に図書配本を実施した。	6回 計2,100冊
3月29日(土)~4月6日(日) 4月8日(火)~6月1日(日)	図書・雑誌のリサイクル		古くなった図書・雑誌を無償配布した。	図書 3,662冊 雑誌 2,214冊
5月5日 (火)	こどもの日映画会		「ミッキーマウス ミッキーの消防隊」上映	16人
6月15日 (日)	県民の日映画会		「トム・ソーヤーの冒険」上映	2人
6月12(木)、 19(木)	絵本の読み聞かせ講座	図書館職員	集団への絵本の読み聞かせを行っている人や、興味を持っている人を対象に、絵本の選び方や、読み聞かせの方法について講義を行った。	2回 13人
7月24日 (木)	夏休み子ども科学講座	千葉県立中央 博物館職員 宮 正樹氏 一場 郁夫氏	(テーマ) 博士と一緒に深海大冒険～東京湾に生息する珍しい魚の話～	1回 43人
8月22日(金)~8月26日(火)	ぬいぐるみのおとまり会		ぬいぐるみをお預かりして、写真とブックリストを配布	11人
7月下旬 11月下旬	企画展		芥川賞・直木賞受賞作品展示・貸出	
7~ 11月	ジュニア司書養成講座	図書館職員 西澤 美緒氏 柴垣 衛一氏	基礎研修、実技実地研修、専門研修を終了後800字程度のレポートを提出し、一定以上の成績を修めるとジュニア司書の認定証を授与する。	全10回 10人
10月28日(火)~11月9日(日)	書庫開放事業		1階書庫内を開放して図書の貸出を行った。	83人 貸出294点
11月3日 (月)	やちまた教育の日月間・文化の日映画会		「プッチーニ歌劇トスカ」上映	19人

(2) おはなし会

月日	講座名	講師	内容	参加者数
毎週 土曜日	おはなし会	図書館職員 おはなし会ボランティア	満4歳から小学生までを対象に、素話と絵本の読み聞かせを行った。	40回 354人
毎月 第4 火曜日	おひぎでだっこのおはなし会	図書館職員	2～3歳児とその保護者を対象にわらべうた、手あそび及び絵本の読み聞かせを行った。	7回 11組
毎月 第4 火曜日	はいはいよちよちおはなし会	図書館職員	0～1歳児とその保護者を対象にわらべうた、手あそび及び絵本の読み聞かせを行った。	7回 36組
4月26日 (土)	子ども読書の日・こどもの読書週間おはなし会スペシャル	図書館職員 おはなし会ボランティア ジュニア司書	素話、大型絵本の読み聞かせ等	1回 24人
5月8日(木)～5月20日(木)	巡回おはなし会	図書館職員	小学校1年生のクラスを訪問し、おはなし会、本の紹介及び図書館の利用案内を行った。	8校 20クラス 552人
8月 2日(土) 9日(土) 16日(土) 23日(土) 30日(土)	おはなし会夏休みスペシャル	図書館職員 おはなし会ボランティア えんどうまめ ジュニア司書	素話、大型絵本の読み聞かせや人形劇の実演を行った。	5回 133人
11月20日 (木)	大人のためのおはなし会	図書館職員 おはなし会ボランティア	素話、大型絵本の読み聞かせを行った。	1回 26人
11月15日 (土)	やちまた教育の日月間おはなし会スペシャル	図書館職員 おはなし会ボランティア ジュニア司書	素話、大型絵本の読み聞かせ等を行った。	1回 25人
12月20日 (土)	冬のおはなし会スペシャル	図書館職員 おはなし会ボランティア ジュニア司書	素話、大型絵本の読み聞かせ等を行った。	1回 64人

(3) 映画会

○パラダイスシアター平日版（毎月第1・2・3火曜日）

上映日	曜日	区分	タイトル	時間(分)	入場者数
4/1	火	一般	世界大紀行 第28巻	50	8
4/8	火	児童	バッグス・バニー	60	3
4/15	火	一般	妻はくノ一 1	129	22
5/13	火	一般	星と嵐	94	10
5/20	火	一般	妻はくノ一 2	129	28
6/3	火	一般	世界大紀行 第29巻	50	7
6/10	火	児童	トム・ソーヤーの冒険	90	6
6/17	火	一般	妻はくノ一 3	86	23
7/1	火	一般	世界大紀行 第30巻	50	6
7/8	火	一般	モンパルナスの灯	108	13
7/15	火	一般	父の詫び状	90	35
8/5	火	一般	おしん 1	177	35
8/12	火	児童	はだしのゲン	90	26
8/19	火	一般	千の風になって	107	32
9/2	火	一般	おしん 2	177	23
9/9	火	一般	魔法をすてたマジョリン	111	13
10/7	火	一般	はだしのゲン 2	90	11
10/21	火	一般	秘太刀馬の骨 1	129	22
11/11	火	一般	禁じられた遊び	86	22
11/18	火	一般	秘太刀馬の骨 2	129	18
12/2	火	一般	命捧げ候	89	29
12/9	火	児童	ドナルド・ダック ドナルドの駅長さん	68	6
12/16	火	一般	蒼天の夢	119	19
1/6	火	一般	蟹工船	109	34
1/20	火	一般	風光る剣	134	23
2/3	火	一般	あまちゃん総集編 前編	90	12
2/10	火	児童	つるの恩がえし 泣いた赤鬼	44	8

2/17	火	一般	蝉しぐれ 1	172	28
3/3	火	一般	あまちゃん総集編 後編	90	17
3/10	火	一般	スープ・オペラ	119	12
3/17	火	一般	蝉しぐれ 2	129	19
				合計	570

○パラダイスシアター（毎月第3日曜日）

上映日	曜日	区分	タイトル	時間(分)	入場者数
4/20	日	児童	バッグス・バニー	60	7
5/18	日	一般	星と嵐	94	3
6/15	日	児童	トム・ソーヤーの冒険	90	2
7/20	日	一般	モンパルナスの灯	108	9
8/17	日	児童	はだしのゲン	90	14
9/21	日	一般	魔法をすてたマジョリン	111	11
10/19	日	児童	はだしのゲン 2	90	4
11/16	日	一般	禁じられた遊び	86	9
12/21	日	児童	ドナルド・ダック ドナルドの駅長さん	68	0
1/18	日	一般	クラバート	120	4
2/15	日	児童	つるの恩がえし 泣いた赤鬼	44	1
3/15	日	一般	スープ・オペラ	119	3
				合計	67

○特別映画会（こどもの日、文化の日）

上映日	曜日	区分	タイトル	時間(分)	入場者数
5/5	月	児童	ミッキーマウス ミッキーの消防隊	62	16
11/3	月	一般	プッチーニ歌劇「トスカ」	120	19
				合計	35

○えほんがうごくえいがかい（毎月第2土曜日）

上映日	曜日	タイトル	入場者数
4/12	土	・たろうのともだち ・たろうのひっこし	40
5/10	土	・はらぺこあおむし ・だんまりこおろぎ ・パパ、お月さまとって！ ・ごちやまぜカメレオン ・うたがみえる、きこえるよ	42



6/14	土	・わたしのワンピース ・みずいろのながぐつ ・きんぎょのトトとそらのくも	26
7/12	土	・ねずみくんのチョコッキ ・りんごがたべたいねずみくん ・コップをわったねずみくん ・また！ねずみくんのチョコッキ ・ねずみくんとブランコ	46
8/9	土	・めがねうさぎ ・おぼけのてんぷら	44
9/13	土	・さる・るるる ・がいこつさん ・かぶさんとんだ	22
10/11	土	・フレデリック ・コーネリアス ・ぼくのだ！わたしのよ！ ・さかなはさかな ・スイミー	27
11/8	土	・はんしろうがわらった ・きれいなはこ ・こわーいはなし ・ねないこだれだ	26
12/13	土	・てんしさまがおりにくる ・まどから★おくりもの ・もみのきそのみをかざりなさい	38
1/10	土	・花さき山 ・モチモチの木	27
2/14	土	・しまふくろうのみずうみ ・おおはくちょうのそら	8
3/14	土	・とうふこぞう ・ゆうれいのたまご ・ばけものづかい	17
合計			363

## 7. サービス指標

1 総貸出冊数		331,414冊
2 登録者1人あたりの貸出冊数	1 総貸出冊数 / ①市内外有効登録者数	11.3冊
3 入館者数		237,074人
4 登録率	②市内登録者数 / ③人口	38.6%
5 貸出1回当たりの利用冊数	1 総貸出冊数 / ④市内個人利用者数	5.3冊
6 市民1人当たり蔵書冊数	⑤蔵書冊数 / ③人口	4.4冊
7 蔵書回転率	1 総貸出冊数 / 蔵書冊数	1.1冊
8 市民1人当たりの資料購入費	4 資料購入費 / ③人口	166円
9 登録者1人当たり資料購入費	4 資料購入費 / ②市内登録者数	428円
①市内外有効登録者数：29,238人 ②市内登録者数：27,119人		
③人口（常住人口 2015.4.1）：70,172人 ④市内個人利用者数：62,486人		
⑤蔵書冊数：308,475冊		

### 【行政効果】

本年度の貸し出された本を、仮に利用者がすべて自費で購入して読んだとすると総貸出冊数に「出版物の平均単価 2,307円」を乗じて、総額は、⑥7億6千457万2千98円になります。これから図書館の必要経費（図書館費）⑦1億3千145万347円を差し引くと⑧6億3千312万1千751円となり、つぎのと通りの還元益（行政効果）があったこととなります。

利用者1人当たり	10,132円（⑧ / ④）
登録者②1人当たり	23,346円（⑧ / ②）

### 市の財政に占める図書館費

1 一般会計決算額	21,207,792,212円	100.0%		
2 教育費	3,367,898,853円	15.9%	100.0%	
3 図書館費	131,450,347円	0.6%	3.9%	100.0%
4 資料購入費	11,618,252円	0.05%	0.3%	8.8%

※図書館費には、視聴覚教材センター職員の人件費を含む。

### 平成26年度資料受入状況

種別		購入	寄贈・その他	計
図書		6,548	868	7,416
逐次刊行物	雑誌	105	21	126
	新聞	9	5	14
視聴覚資料	CD	22	3	25
	DVD	45	2	47
	CDROM	12	0	12

## 8. 蔵書構成

### (1) 図書

分類		総記	哲学	歴史	社会科学	自然科学	技術	産業	芸術	言語	文学	参考	郷土	絵本	紙芝居
本館	一般	5,450	7,864	18,393	31,606	14,379	18,187	8,757	20,718	3,662	87,847	9,185	9,926		
	児童	420	144	1,519	1,727	4,443	1,351	882	1,921	241	14,130	423		17,900	739
移動	一般	9	13	31	65	72	400	74	67	3	794				
	児童	14	32	166	168	989	384	231	486	26	3,627			5,964	72
計		5,893	8,053	20,109	33,566	19,883	20,322	9,944	23,192	3,932	106,398	9,608	9,926	23,864	811
分類		洋書	洋書絵本	ティーンズ <sup>※</sup>	紙芝居舞台	計									
本館	一般	941		10,620		247,535									
	児童	7	1,397		7	47,251									
移動	一般					1,528									
	児童			2		12,161									
計		948	1,397	10,622	7	308,475									

### (2) 視聴覚資料

種別	数量
朗読テープ	58タイトル
カセットテープ	248点
コンパクトディスク (CD)	2044点
ビデオテープ (VHS)	906点
レーザーディスク (LD)	144点
DVD	642点

### (3) その他

種別	数量
雑誌	126タイトル
新聞	14紙

## 9. 登録状況

### (1) 小学校区及び市外別有効登録者数

地区		人数(人)
市内	八街東	5,024
	実住	6,641
	笹引	1,011
	交進	3,077
	朝陽	4,554
	八街北	2,580
	二州	1,310
	川上	2,922
市外	佐倉市	217
	東金市	284
	富里市	152
	山武市	844
	その他	622
合計		29,238

### (2) 年齢別有効登録者数

	男	女	計
0～6歳	116	152	268
7～9歳	549	573	1,122
10～12歳	750	764	1,514
13～15歳	767	805	1,572
16～18歳	942	970	1,912
19～22歳	1,190	1,333	2,523
23～29歳	1,558	2,168	3,726
30～39歳	1,335	2,729	4,064
40～49歳	1,138	2,591	3,729
50～59歳	1,184	2,204	3,388
60～69歳	1,494	1,874	3,368
70歳以上	1,153	899	2,052
計	12,176	17,062	29,238

## 10. 利用状況

### (1) 本館利用状況

		4月	5月	6月	7月	8月	9月	10月	11月	12月	1月	2月	3月	合計
開館日数(日)		24	25	24	25	27	22	25	24	22	20	17	24	279
入館者数(人)		18,965	21,180	20,492	23,951	28,195	19,598	20,439	19,101	16,322	15,993	13,903	18,935	237,074
利用者数(人)		5,169	5,650	5,411	6,130	6,978	5,156	5,496	5,324	4,560	4,768	3,972	5,506	64,120
貸出冊数(冊)		27,140	27,600	26,204	29,269	32,433	27,289	26,344	27,420	23,481	26,694	20,323	27,698	321,895
貸出団体数(件)		185	121	106	122	114	190	131	106	105	200	74	107	1,561
団体貸出冊数(冊)		2,827	813	513	655	371	3,368	655	2,016	729	4,308	447	843	17,545
新規登録者数(人)		68	166	127	82	106	47	33	192	22	27	37	33	940
総予約件数(件)		1,578	1,482	1,441	1,558	1,629	1,449	1,868	1,531	1,425	1,363	1,184	1,418	17,926
インターネット予約受付件数(件)		924	972	920	929	888	818	971	962	754	838	730	796	10,502
レファレンス件数(件)		289	372	365	476	538	360	360	371	334	334	304	350	4,453
AVブース利用	件数(件)	35	26	51	69	84	17	34	32	31	21	26	51	477
	人数(人)	51	41	77	124	140	23	47	59	55	27	40	85	769
コピー利用枚数(枚)		150	272	159	194	231	170	205	235	171	99	175	213	2,274
インターネット端末利用状況(人)	一般	415	494	525	612	605	484	428	413	344	306	295	360	5,281
	中学生	23	17	13	58	63	19	14	11	16	20	8	12	274
	小学生	11	7	10	20	23	5	4	6	5	1	6	13	111
Mail送受信(件)	リクエスト受付	107	111	117	128	145	120	126	100	111	109	85	114	1,373
	メール発送	357	409	377	381	357	315	362	392	325	335	286	377	4,273

### (2) 移動図書館利用状況

		4月	5月	6月	7月	8月	9月	10月	11月	12月	1月	2月	3月	合計
開館日数(人)		8	8	8	8	8	8	8	8	8	7	5	8	92
利用者数(人)		220	326	387	308	80	348	395	415	162	125	180	248	3,194
貸出冊数(冊)		696	984	1,196	831	379	882	1,065	1,180	572	481	592	661	9,519
新規登録者数(人)		0	4	2	2	0	0	0	0	1	0	0	0	9
予約件数(件)		35	30	31	35	23	11	13	37	18	37	6	5	281

## (3) 小学校区及び市外別貸出冊数

学区名	冊数 (冊)	市町名	冊数 (冊)
八街東	51,297	佐倉市	2,373
実住	79,177	東金市	1,943
笹引	11,137	富里市	431
交進	28,894	山武市	7,129
朝陽	39,201	千葉市	1,298
八街北	38,375	酒々井町	1,410
二州	10,873	その他	2,973
川上	27,345	小計	17,557
小計	286,299	合計	303,856

## (4) 移動図書館ステーション別利用状況

ステーション名	① 貸出冊数 (冊)	② 利用者数 (人)	③ 巡回回数 (回)	①/③ 貸出冊数 (冊)	②/③ 利用者数 (人)
交進小学校	431	381	12	35.9	31.8
榎戸第2児童公園(泉台)	319	45	24	13.3	1.9
藤の台集会所	416	56	24	17.3	2.3
みどり台第1児童公園	651	125	24	27.1	5.2
二州小学校沖分校	906	287	23	39.4	12.5
八街市役所	553	180	23	24.0	7.8
文違コミュニティセンター	294	48	23	12.8	2.1
市営住宅朝陽団地	614	164	23	26.7	7.1
朝陽小学校	940	621	8	117.5	77.6
二州小学校	809	273	20	40.5	13.7
J Aいんば物流合理化センター前	359	47	22	16.3	2.1
吉倉ガーデンタウン	201	29	22	9.1	1.3
朝日区青年館(現コミュニティセンター)	303	59	22	13.8	2.7
市営住宅笹引団地	403	92	22	18.3	4.2
笹引小学校	894	298	12	74.5	24.8
川上小学校	898	315	9	99.8	35.0
大谷流子どもの遊び場	436	158	20	21.8	7.9
希望ヶ丘(コミュニティセンターわき)	59	13	22	2.7	0.6
合計	9,486	3,191	355	26.7	9.0

## 11. 図書館刊行物一覧

タイトル	刊行	発行部数 ／ 1回	配布対象
S P E E D + (新刊情報)	毎月	100	来館者
ちゅうちゅうつうしん171号～ 179号(ブックリスト)	年9回	1,090	市内保育園・幼稚園
春の図書館だより	年1回 (4月)	200	来館者・公民館・市役所・ 郵便局他
春物語 15 (中学生)	年1回 (5月)	2,195	市内中学校
図書館を知ろう	年1回 (5月)	266	施設見学児童3年生
図書館においでよ!(小学校低・中・高学年用)	年1回 (7月)	3,977	市内小学校
夏の図書館だより	年1回 (7月)	200	来館者・公民館・市役所・ 郵便局他
S u m m e r V a c a t i o n 17 (中学生)	年1回 (7月)	2,147	市内中学校
秋の図書館だより	年1回 (10月)	200	来館者・公民館・市役所・ 郵便局他
冬物語 17 (中学生)	年1回 (12月)	2,197	市内中学校
図書館年報	年1回	80	県内図書館他
冬の図書館だより	年1回 (1月)	200	来館者・公民館・市役所・ 郵便局他
八街市関連新聞記事索引 2014年度版	年1回 (3月)	2	蔵書

## 12. 所蔵雑誌及び所蔵新聞一覧

### (1) 雑誌タイトル一覧 (五十音順)

No.	タイトル	No.	タイトル	No.	タイトル
1	アサヒカメラ	46	サンデー毎日	91	猫生活
2	いきいき	47	3分クッキング	92	n o n ・ n o
3	English Journal	48	J T B時刻表	93	俳句界
4	W i t h	49	自然医学	94	HERS
5	栄養と料理	50	週刊朝日	95	B E - P A L
6	E S S E	51	週刊新潮	96	B I S E S
7	e d u	52	週刊ダイヤモンド	97	B I G T o m o r r o w
8	NHKきょうの健康	53	週刊東洋経済	98	美的
9	NHKきょうの料理	54	週刊文春	99	ファイナンス
10	NHK趣味の園芸	55	ジュリスト	100	婦人公論
11	NHKのおかあさんといっしょ	56	将棋世界	101	武道
12	オートバイ	57	小説現代	102	プラス1リビング
13	オール読物	58	小説新潮	103	プレジデント
14	おそい・はやい・ひくい・たかい	59	書斎の窓	104	P r e - m o
15	オレンジページ	60	新刊展望	105	文學界
16	CG/CAR GRAPHIC	61	新潮45	106	文藝春秋
17	会社四季報	62	心理臨床の広場	107	B a b y - m o
18	会社四季報未上場版	63	すてきにハンドメイド	108	HOBBY JAPAN
19	かがくのとも	64	S T O R Y	109	本
20	環境と健康	65	Sports Graphic Number	110	本の旅人
21	家庭画報	66	SUMAI no SEKKEI	111	M a r t
22	暮らしの手帖	67	正論	112	毎日が発見
23	ぐるっと千葉	68	壮快	113	ミステリマガジン
24	CREA	69	育てる	114	未来
25	クロワッサン	70	Tarzan	115	MEN' S CLUB
26	G a i n e r	71	ダ・ヴィンチ	116	MOE
27	月刊碁ワールド	72	たくさんのふしぎ	117	M o n o モノ・マガジン
28	月刊自家用車	73	旅の手帖	118	山と溪谷
29	月刊P i a n o	74	ちいさなかがくのとも	119	UP
30	現代農業	75	C H A N T O	120	ランナーズ
31	現代の図書館	76	中央公論	121	L E E
32	航空ファン	77	つり人	122	リハビリテーションひろば
33	好日	78	D A Y S JAPAN	123	霊園ガイド
34	G o ! G o l	79	鉄道ファン	124	歴史読本
35	こどもとしょかん	80	天文ガイド	125	レディブティック
36	子供の科学	81	特選街	126	w a n
37	こどものとも	82	図書		
38	こどものとも012	83	図書館雑誌		
39	こどものとも年少版	84	D o m a n i		
40	こどものとも年中向き	85	n i c o l a		
41	こどもの本	86	日経WOMAN		
42	ゴルフダイジェスト	87	日経エンタテインメント!		
43	サーナ	88	日経マネー		
44	サライ	89	N e w s w e e k		
45	サンキュ!	90	N e w t o n		

### (2) 新聞一覧 (購入、寄贈順)

No.	タイトル	No.	タイトル	No.	タイトル
1	朝日新聞	6	日本経済新聞	11	高校生新聞
2	産経新聞	7	毎日小学生新聞	12	公明新聞
3	ジャパントイズ weekly	8	毎日新聞	13	しんぶん赤旗
4	スポーツニッポン	9	読売新聞	14	千葉県報
5	千葉日報	10	月刊なるほどリ		



### 13. 図書館協議会委員名簿

(任期：平成25年4月1日～平成27年3月31日)

	ふりがな 氏名	備考	
1	やま した かず よ 山 下 和 代	学校教育関係者	(二州小学校長)
2	う つ ぎ たか し 宇 津 木 高 志	学校教育関係者	(八街南中学校長)
3	しら とり 白 鳥 あ い	家庭教育の向上に資する活動を行う者	(学校教育相談員)
4	いし い いさお 石 井 勲	社会教育関係者	(公運審委員)
5	みや した ただ あき 宮 下 忠 昭	社会教育関係者	(社会教育委員)
6	そう てる こ 宗 輝 子	社会教育関係者	(八街読書会)
7	やま した たか こ 山 下 孝 子	学識経験者	
8	はやし さつ き 林 五 月	学識経験者	

## 14. 図書館資料収集方針

### 1. 基本方針

八街市の図書館は、市民の生涯学習の場として、市民のニーズに即した図書館サービスを展開し、その期待に応えるように努める。全ての市民が等しく図書館サービスを受け、知る自由を保障されるよう、以下の収集方針に基づき、資料収集を行う。

- (1) 市民の多様な資料要求に応えるため、文化、教養、調査、研究、趣味、娯楽等に資する資料を幅広く収集する。
- (2) 資料の収集及び選択にあたっては、次の点に留意する。
  - ア 多様な、対立する意見のある問題については、それぞれの観点に立つ資料を幅広く収集する。
  - イ 著者の思想的、宗教的、党派的立場にとらわれて、その著作を排除することはしない。
  - ウ 図書館員の個人的な関心や好みによって選択しない。
  - エ 個人・組織・団体からの圧力や干渉によって収集の自由を放棄したり、紛糾をおそれて自己規制したりはしない。
  - オ 寄贈資料の収集にあたっても同様である。
- (3) 以上の基本方針によって収集された資料の持つ思想や主張は、読者一人一人の自由な思索と判断にゆだねられるものであって、図書館及び図書館員がそれを支持することを意味しない。

### 2. 収集資料の種類

資料は、図書のほか、新聞、雑誌等の逐次刊行物、ビデオテープやコンパクト・ディスク等の視聴覚資料など多様な形態の資料を収集する。

### 3. 資料別収集方針

#### (1) 図書

- ア 一般図書は、各分野にわたり幅広く収集する。ただし、高度な専門書、学術書、学習参考書、試験問題及びテキスト類は原則として収集しない。
- イ 参考図書は、市民の日常の調査研究のため必要な辞典、事典、年鑑、年表、地図、目録等幅広く収集する。
- ウ 児童図書は、児童が読書の楽しみを発見し、読書習慣の形成と継続に役立つよう、各分野の資料を幅広く収集する。

#### (2) 地域・行政資料

- ア 八街に関する資料は、図書、新聞、雑誌、行政資料、パンフレット、地図等可能な限り収集する。
- イ 千葉県、印旛郡市及び隣接市町村に関する資料は、八街に関係の深いものを中心に主要なものを収集する。

#### (3) 外国語資料

外国語資料は、社会状況の変化や市民の要求の多様化に対応し適宜収集する。

(4) 障害者のための資料

視覚障害者等の利用に供するため、録音資料、大活字資料を収集する。

(5) 逐次刊行物

ア 新聞は、国内発行の主要な全国紙を中心に、児童及び青少年向けのものを含めて収集する。なお、地域の状況に応じて専門紙も収集する。

イ 雑誌は、利用の多い国内発行の一般誌を中心に、児童及び青少年向けのものも含めて、各分野にわたり収集する。外国語の雑誌は、社会状況や市民の要求に留意して収集する。

ウ 年鑑、年報及び白書は、一般図書及び参考図書に準ずる。

(6) 視聴覚資料

視聴覚資料は、市民が知識や教養を得られるよう幅広く収集する。

4. 資料を収集しようとする場合は、館長の決裁を受けるものとする。

5. この基準に定めるもののほか、資料の収集に関する必要事項は別に定める。

附則

この方針は平成9年4月1日より施行する。

## 15. 図書館資料除籍基準

八街市立図書館は、常に新鮮で適切な資料構成を維持し、また適切な管理を行って利用の効率化を図るため、以下の基準にもとづき資料の除籍を行う。

1. 除籍の対象となる資料及び条件は次のとおりである。

(1) 毀損

ア 貸出中に汚損、破損した資料で、現品での弁償が不可能なもの

イ 汚損、破損が著しく、補修が不可能で類似資料のあるもの

(2) 亡失

ア 蔵書点検の結果、3年以上調査しても所在不明のもの

イ 貸出資料のうち、督促等の努力にもかかわらず、返却予定日より3年以上回収不能なもの

ウ 貸出中に紛失した資料で、現品での弁償が不可能なもの

エ 災害その他の事故によるもの

(3) 不用

ア 時間の経過により資料的価値がなくなり、利用の可能性が低下したもの

イ 類似資料の入手によって、代替可能となったもの

2. 図書館は、除籍を決定した不用資料を必要に応じて他の図書館及び公共施設等に無償で提供することができる。

3. 資料を除籍しようとする場合は、館長の決裁を受けるものとする。

4. この基準に定めるもののほか、資料の除籍に関する必要事項はその都度別に定める。

附則

この基準は平成9年4月1日より施行する。

## 16. 図書館資料リサイクル基準

この基準は、八街市立図書館で不用を認められた資料（以下「リサイクル資料」という。）を、有効に再利用するために設けたものである。

### 1. 対象資料

(1) リサイクルの対象となる資料は、以下のものとする。

ア 「八街市立図書館除籍基準」に基づき除籍されたもの

イ 図書館長が不用と認めたもの

(2) 除籍資料には、バーコードの上に「リサイクル本」シールを貼り、リサイクル資料であることを明示する。

### 2. 提供先

(1) 提供先は概ね次のとおりとする。

ア 公共施設

イ 団体

ウ 個人

エ その他図書館長が適当と認めたもの

### 3. 方法

(1) リサイクル資料は無償で提供するものとし、図書館が指定する日時、場所において提供先に選択させるものとする。

4. リサイクルの対象となる資料は、館長の決裁を受けるものとする。

5. この基準に定めるもののほか、リサイクルに関する必要事項はその都度別に定める。

### 附則

この基準は平成9年4月1日より施行する。

# 平成26年度 図書館年報

編集・発行 八街市立図書館

〒289-1115 千葉県八街市八街ほ800番地1

TEL 043-444-4946

FAX 043-444-4096

平成27年10月発行