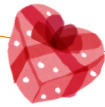
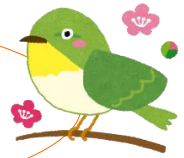


# 図書館だより

令和6年度 冬号



## 八街市立図書館

### 今年もよろしくお願ひいたします。

昨年は、八街駅と榎戸駅に自由に本を持ち込め、持ち帰れる本棚を設置し、ライブラリーカフェを2回実施しました。

ワイワイデーとして、誰でも気兼ねなく利用できる日を設け、「図書館でボードゲームを遊ぶ会」では、さまざまな年齢の方が参加され盛り上がりました。

今年も、図書館利用向上のため努めて参りますので、よろしくお願ひいたします。



図書館でボードゲームを遊ぶ会

八街駅の本棚



### 本の貸出福袋



どんな本が入っているかは借りてからのお楽しみ。いつもと違ったジャンルの本に出会えるチャンスをお見逃しなく！

実施日：1月5日(日)～ なくなり次第終了

貸出期間：2週間

福袋内容：一般向け(ティーンズ含む)、児童向け 計50セット

場 所：八街市立図書館 1階通路

### 本をさしあげます

年月を経て役目を終えた本を市民の方に有効活用していただくため、さしげます。

実施日：1月21日(火)～2月20日(木)

なくなり次第終了

(休館日を除く開館時間内)

場 所：八街市立図書館 1階通路



### 図書館でボードゲームを遊ぶ会

ボードゲームとは卓上で遊ぶゲームのこと。はじめて遊ぶ人でも大丈夫！

お一人でもご家族でも参加できます。

みんなで楽しめるボードゲームを遊んでみませんか。

実施日：1月11日(土)

時 間：午前10時～午後3時

場 所：八街市立図書館 2階視聴覚ホール



### ライブラリーカフェ



心地よい音楽とコーヒーの香りの漂うなか図書館を楽しんでください！館内でコーヒーやスイーツの販売を行います。

実施日：2月14日(金)

時 間：午後2時～午後7時

ワークショップ：「ハートの格子編みバッグ

(ペーパークラフト)を作ろう」申込不要

BGMは図書館所蔵CD(静かな空間も用意しています)



### 特別整理期間のお知らせ

特別整理期間(蔵書点検)のため、次の期間を休館します。また、移動図書館車も運休となります。ご迷惑をおかけしますが、ご理解・ご協力をお願いします。

【休館期間】2月21日(金)～2月28日(金)

※図書館ホームページは通常通りご利用いただけます。電子図書館もぜひ、ご利用ください。(詳しくは最終面をご覧ください)

ブックポスト(図書館返却ポスト)をご利用ください。

休館期間中に本を返却される場合は、図書館玄関左側のブックポストまたは市役所玄関(ロビー右側)にある図書返却ポストをご利用ください。

※CD・DVD等、CD等付きの本や雑誌、大型絵本等は、破損防止のため職員が受け取りますので、図書館玄関右側のインターホンでお呼び出してください。

【インターホン対応時間】2月21日(金)、25日(火)～28日(金)の午前9時～午後5時まで

(22日(土)～24日(月・祝)は対応できません。ご理解・ご協力をよろしくお願いいたします。)



# 令和6年10月から12月までの文学ベストリーダ(貸出の多かった本)



順位	資料名	著者名
1	一夜 (隠蔽捜査) (10)	今野 敏/著
2	魔女と過ごした七日間	東野 圭吾/著
3	審議官 (隠蔽捜査) (9.5)	今野 敏/著
3	俺たちの箱根駅伝 上・下	池井戸 潤/著
3	暗殺	柴田 哲孝/著
6	凍空と日だまりとおもひいたします	あさの あつこ/著
6	夏空 (東京湾臨海署安積班)	今野 敏/[著]
8	あなたが誰かを殺した	東野 圭吾/著
8	全員犯人、だけど被害者、しかも探偵	下村 敦史/著
8	有罪、とAIは告げた	中山 七里/著
8	さらば故里よ (助太刀稼業) (1)	佐伯 泰英/著
8	Spring	恩田 陸/著
8	鬼の哭く里	中山 七里/著
8	リミックス 神奈川県警少年捜査課	今野 敏/著
8	流浪の月	凧良 ゆう/著
8	人間標本	湊 かなえ/著
8	ドクター・デスの再臨	中山 七里/著
8	子宝船 きたきた捕物帖 2	宮部 みゆき/著
8	ツミデミック	一穂 ミチ/著
8	透明な螺旋 ([ガリレオ]) ([10])	東野 圭吾/著
8	古本食堂 新装開店	原田 ひ香/[著]
22	アジフライの正しい食べ方	浅田 次郎/著
22	作家刑事毒島の暴言	中山 七里/著
22	碧空の音 (闇医者おゑん秘録帖) ([4])	あさの あつこ/著
22	鷹の飛翔	堂場 瞬一/著
22	こちら空港警察	中山 七里/著
22	青瓜不動 三島屋変調百物語九之続 ([三島屋変調百物語]) ([9])	宮部 みゆき/著
22	彷徨う者たち	中山 七里/著

順位	資料名	著者名
22	風に立つ	柚月 裕子/著
22	なぞとき ([「しゃばけ」シリーズ]) ([23])	畠中 恵/著
22	六月のぶりぶりぎっちょう	万城目 学/著
22	クスノキの女神	東野 圭吾/著
22	捨てたい人捨てたくない人	群 ようこ/著
35	警官の酒場 道警・大通警察署 ([道警シリーズ]) ([11])	佐々木 譲/[著]
35	成瀬は天下を取りに行く	宮島 未奈/著
35	もう別れてもいいですか	垣谷 美雨/著
35	白鳥とコウモリ	東野 圭吾/著
35	首木の民	誉田 哲也/著
35	魂手形 三島屋変調百物語七之続	宮部 みゆき/著
35	失踪人 職員探偵事務所ケースC	小路 幸也/著
35	星を編む	凧良 ゆう/著
35	ライトノベルの書き方 キャラクターを立てるための設定・シーン・ストーリーの秘訣	野島 けんじ/著
35	合理的にあり得ない 2 上水流涼子の究明	柚月 裕子/著
35	恋か隠居か (新・酔いどれ小藤次) (26)	佐伯 泰英/著
35	汝、星のごとく	凧良 ゆう/著
35	女の国会	新川 帆立/著
35	じい散歩 [2] 妻の反乱	藤野 千夜/著
35	隠居おてだま	西條 奈加/著
35	海風	今野 敏/著
35	水車小屋のネネ	津村 記久子/著
35	光のしるべ えにし屋春秋	あさの あつこ/[著]
53	鑑定人 氏家京太郎	中山 七里/著
53	老害の人	内館 牧子/著
53	JTBの鉄道旅地図帳 正縮尺版 [2024]新版	
53	新謎解きはディナーのあとで2	東川 篤哉/著

※本が見つからない時は職員にお尋ねください。貸出中の場合はご予約ください。■は今回新・または復活掲載。



## 司書のおすすめの1冊

本が大好きな司書が選び抜いた1冊です！  
当館でも所蔵しているので、ぜひ読んでください。  
貸出中でしたらご予約も承ります。

### 『ナースの卯月に視えるもの』

秋谷 りんこ/著 文藝春秋



長期療養型病棟の看護師、私（卯月咲笑）には、亡くなる人の「思い残していること」「思い残し」の人物が透けた形で見えてしまう。職業上、患者の個人的な事情に踏み込んではいけないが、よりよい看護、患者に寄り添うために「思い残し」を何とかしてあげたいと奔走する。そんな気持ちが一瞬の間を作りミスをしてしまう。

卯月はなぜ「思い残し」が見えるようになったのかやその現象を誰にも相談できない。看護師やその仕事が垣間見え、卯月が起こす小さな奇跡に思わず涙してしまう心温まる一冊。

続編もあり

### 『本を読んだことがない32歳がはじめて本を読む』

かまど/著 みくのしん/著 大和書房



この本は、本に苦手意識があって敬遠していたみくのしん（本名が、高杉未来之進（たかすぎ みくのしん）！）が本を読む様子を、友人である著者（かまど）が書いたものである。

みくのしんが本を読めない理由をいくつか挙げていたが、「シーンやキャラクターの顔や声色などを自分なりに飲み込んで、脳内で想像しないとイケない。それを文字を読みながら行うという処理ができない。」ということが大きいようだ。「頭の中だけで読んでると、途中で確実にワケわかんなくなるから...」ということで音読で読むことになった。それに加え、1～3行程度読むと、思ったことをかまどと話しているの、なかなか読み進まないが、詳細に映像化したり、登場人物になりきっていたりする彼の読み方にこちらがはまってしまう。

そこで気づくのが、私自身が、いかに適当に本を読んでいたのかということだ。読めない字や意味が分からない語句を読み飛ばし、情景描写や登場人物をそこまでイメージして読んではいない。彼のように読めば、登場人物の心の動きなどをより理解して楽しめていたかもしれない。今後の自身の読書の仕方が変わる一冊。

### 『銀河の片隅で科学夜話 物理学者が語る、すばらしく不思議で美しいこの世界の小さな驚異』

全 卓樹/著 朝日出版社



この本は、物理学者である著者が科学の基礎を身近な話題と結びつけ、空想より現実の方が不思議だと感じられる科学エッセイ。挿入されている図版もクラシカルで興味深く、見入ってしまう。

夜空を見上げる度に、科学の美しさと神秘に思いを馳せることができる1冊。

### 『下町サイキック』

吉本 ばなな/著 河出書房新社



下町で母と暮らすキヨカは、少し特殊な能力（サイキック）を持っている。両親は離婚し、父は若い女性と恋に落ち、自殺未遂で入院するが、時々元妻とキヨカに会いに来る。キヨカは、近所の友おじさんの自習室を手伝いながら、下町に暮らす人たちの、日々起こる日常を観察しながら能力を使い、付かず離れず緩やかなコミュニケーションを取りながら暮らしている。ある日、キヨカはクロという犬の飼い主の国人と出会う。国人は家族を次々と亡くしてクロと共に生きていた。キヨカと国人のお互いが尊重し合う関係、下町の人たちとのささやかな連帯関係にホッとする。

読後にふと、キヨカのサイキック能力ってタイトルになるほど必要なのか？と感じた。が、それは、人と違った個性をもっていても、少し世の中からはみ出して見えていても、下町の「人と人の距離感」の心地よさに飲み込まれ、淡々と日々を過ごして行けるんだ！ということで、気持ちよく本を閉じた。



## おはなし会

満4歳～小学生（保護者は入れません）  
毎週土曜日 午後3時～  
受付：午後2時50分～ 児童コーナー  
定員：15名（申し込み不要・先着順）

## おひざでだっこのおはなし会

0歳～3歳のお子さんと保護者  
毎月第4火曜日  
(1月28日、3月25日)  
受付：午前10時30分～  
おはなしコーナー  
定員：5組（申し込み不要・先着順）



## 電子図書館をご利用ください

インターネットを通じて、お手持ちのパソコン・タブレット・スマートフォンなどから24時間いつでもご利用になれます。

利用できる方：紫色の図書利用券をお持ちの市内在住・在勤・在学の方  
貸出期間：2週間 貸出冊数：3冊  
予約冊数：3冊（取り置き期間は1週間）  
(ID 図書利用券7ケタの数字、パスワード 西暦生年月日8ケタ)  
※利用は無料です。通信料は利用者負担となります。

## 図書館からの情報発信！

〇八街市立図書館（公式）X（旧ツイッター）  
@yachimata\_lib  
図書館からのお知らせ、イベント、新刊案内など最新情報を発信しています。  
ぜひ、フォローをお願いします！

## 〇館内で配布しています！

- ・おはなし会の内容
  - ・新着案内 SPEED
  - ・パラダイスシアターの上映内容
  - ・ちゅうちゅうつうしん
  - ・中学生向ブックリスト
- ※HPにも掲載しています。

### 【開館時間】

〇火・木・土・日・祝 午前9時～午後5時  
〇水・金 午前9時～午後7時



※夜間開館（午後5時～午後7時）は八街市シルバー人材センターの業務委託となり、貸出・返却のみとなります。予約・リクエスト本の貸し出しはカウンターでお伝えください。

### 【休館日】

〇1月 1日～4日・6日・12日・13日・20日・27日・31日  
〇2月 3日・10日・17日・21日～28日  
〇3月 3日・10日・17日・24日・28日・31日

1月12日(日)は、二十歳を祝う会のため休館いたします。  
ご理解ご協力をお願いいたします。



# 図書館行事予定



(全て参加費は無料)



## パラダイスシアター

午前10時30分～・午後2時～（1日2回）：児童向け

1月	5日(日)	神田伯山の講談を楽しもう	47分
	12日(日)	二十歳を祝う会（臨時休館）	
	19日(日)	モンスター・ホテル2	89分
	26日(日)	講談師神田松之丞	110分
2月	2日(日)	命のピザ 六千人のユダヤ人を救った日本領事の決断	115分
	9日(日)	顔 松本清張ドラマスペシャル	73分
3月	2日(日)	悪魔が来りて笛を吹く	118分
	9日(日)	書道展開催のため映画会休止	
	16日(日)		
	23日(日)		
	30日(日)		



## えほんがうごくえいがかい

偶数月 第3日曜日 午前10時30分～・午後2時～（1日2回・約30分）

2月16日(日)	こねこのぴっち	5歳程度～
----------	---------	-------

## 移動図書館車ひばり号



約3000冊の本をのせて、市内を巡回しています。  
詳しくは、図書館ホームページや広報やちまたでお近くのステーション、巡回日時をご確認ください。  
貸出には、図書利用券が必要です。（図書館と共通）  
祝日は運休、暴風雨などの警報が発表された場合は、運行を中止します。（わからない時は、図書館へお問い合わせください）

## 八街市立図書館

発行：令和7年1月



TEL: 043-444-4946（午前9時～午後5時）  
FAX: 043-444-4096  
HP: <https://www.library.yachimata.chiba.jp/>  
MAIL: [ypl-jim@library.yachimata.chiba.jp](mailto:ypl-jim@library.yachimata.chiba.jp)

